

## Anfibios y Reptiles



© Fotos: A. San Miguel

[http://ec.europa.eu/environment/nature/info/pubs/natura2000nl\\_en.htm](http://ec.europa.eu/environment/nature/info/pubs/natura2000nl_en.htm)

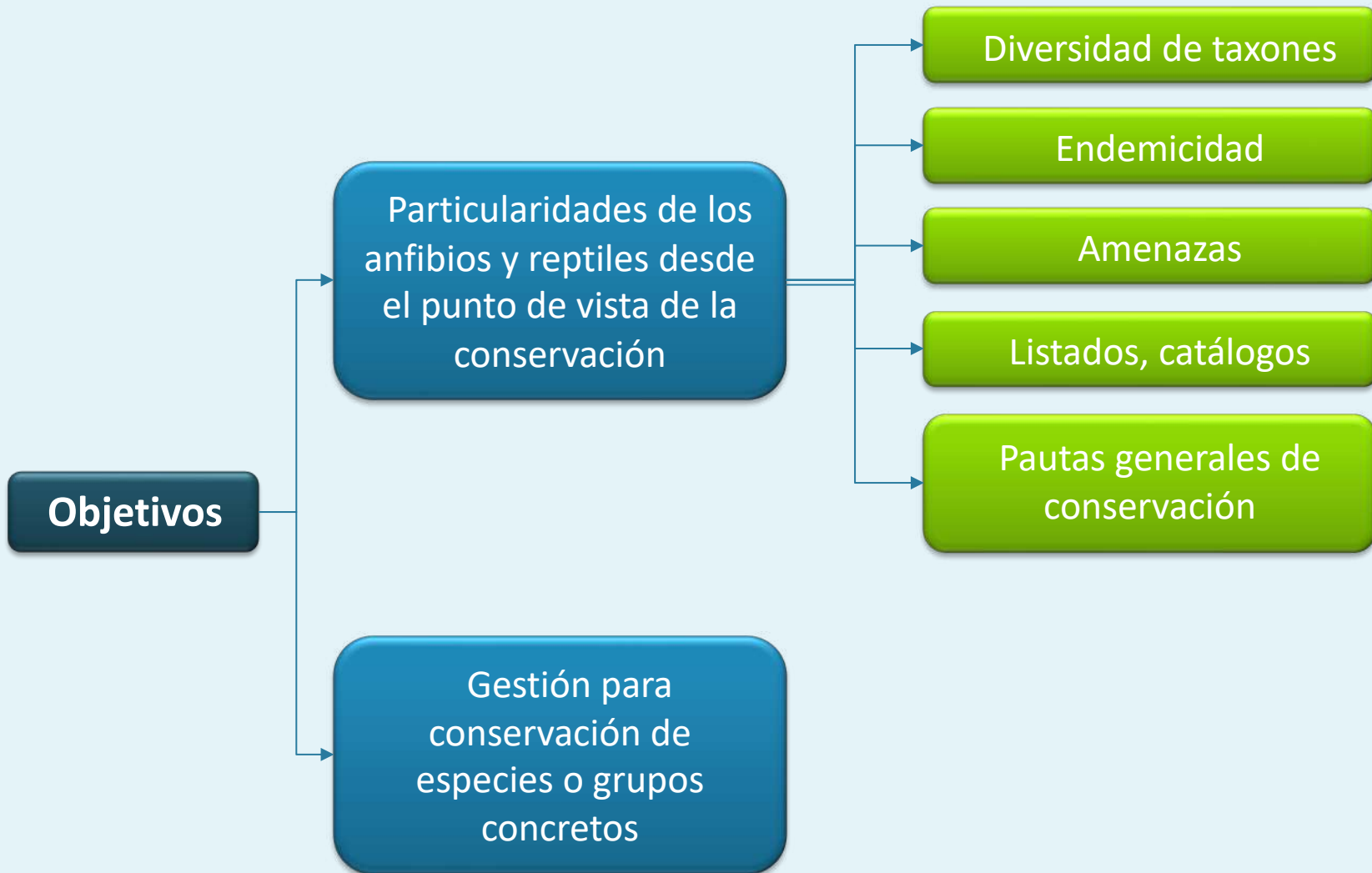
*Alfonso San Miguel Ayanz*



POLITÉCNICA

Dep. Sistemas y Recursos Naturales.- E.T.S. Ing. Montes F y MN.- Univ. Politécnica de Madrid  
[alfonso.sanmiguel@upm.es](mailto:alfonso.sanmiguel@upm.es) - <http://www2.montes.upm.es/dptos/dsrn/SanMiguel/index.htm>





## Dos de los grupos de vertebrados más amenazados de Europa

- Grupos muy antiguos, que datan como mínimo del Pérmico (300-250 Ma BP)
- Especies ectotérmicas, con metabolismo más lento que el de los homeotermos
- Adaptación a condiciones meteorológicas y disponibilidad de alimento
- Anfibios con metamorfosis
- En general ovíparos, pero a veces vivíparos (víboras)
- En general, dióicos, pero a veces partenogenéticos



*Acanthodactylus erithrurus*

Salvador A, García Paris M. 2001. Anfibios españoles. Ed. Canseco. Talavera de la Reina  
Salvador A, Pleguezuelos JM. 2002. Reptiles españoles. Ed. Canseco. Talavera de la Reina  
Bicheando.net

## Debilidades y Amenazas

### DEBILIDADES:

- Fuerte dependencia del hábitat (temperatura, humedad, contaminantes,...)
- Endemicidad. Fragmentación
- Superstición, temor

### AMENAZAS:

- Cambio o destrucción de hábitat: humedales, incendios, pisoteo ganado o ungulados silvestres,... (IUCN)
- Enfermedades. Hongos (quitridiomicosis: *Batrachochytrium spp.*), virus (ranavirus)
- Introducción de especies alóctonas (p.ej.: cangrejos, peces, *Trachemys scripta*)
- Empleo de biocidas
- Contaminación
- Fragmentación
- Eliminación directa (muerte, recolección) por parte del hombre
- Predación: gatos, galápagos, jabalí, visón americano, aves,...
- Cambio climático



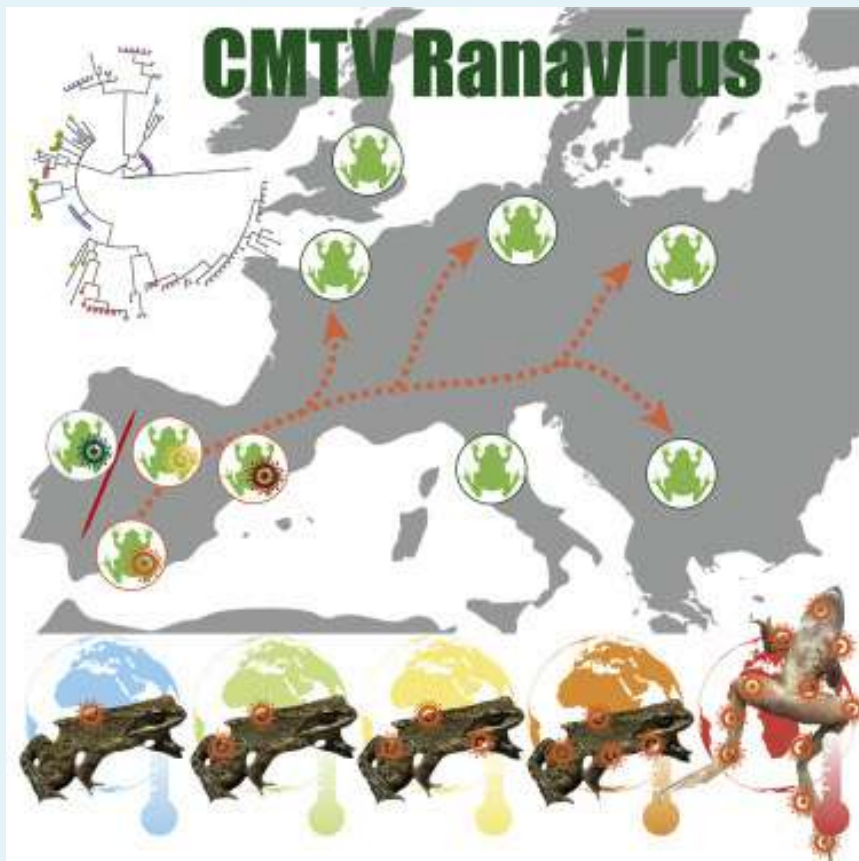
ARTICLE | ONLINE NOW, 105541

# Climate warming triggers the emergence of native viruses in Iberian amphibians

Barbora Thumsová • Stephen J. Price • Victoria González-Cascón • ... Gonçalo M. Rosa • Annie Machordom •

Jaime Bosch  <sup>10</sup>  • [Show all authors](#) • [Show footnotes](#)

[Open Access](#) • Published: November 29, 2022 • DOI: <https://doi.org/10.1016/j.isci.2022.105541>



## Highlights

- The Iberian Peninsula is a hotspot for Ranavirus diversity, particularly CMTV
- Ranaviruses are linked to mass mortalities in Iberia at least since the 1980s
- Wide diversity among CMTVs in Europe is consistent with spread by natural dispersal
- CMTV outbreaks are triggered by ongoing climate warming

**Asociación Herpetológica Española**

Acuerdos aprobados en febrero de 2005 por la Comisión de Taxonomía de la Asociación Herpetológica Española



Asociación Herpetológica Española  
www.herpetologica.org

Lista patrón actualizada de la herpetofauna española. Conclusiones de nomenclatura y taxonomía para las especies de anfibios y reptiles de España ISBN: 84-921999-4-6

**Lista patrón actualizada de la herpetofauna española**  
Conclusiones de nomenclatura y taxonomía para las especies de anfibios y reptiles de España



**AHE**

Asociación Herpetológica Española  
www.herpetologica.org

Documento Técnico 2005



Inventario Español de Especies Terrestres

**Fauna de vertebrados: Anfibios y reptiles**

*Fauna de vertebrados: Anfibios y reptiles*



**Asociación Herpetológica Española:**

<http://www.herpetologica.es/>

Lista patrón de los anfibios y reptiles de España:

[http://www.magrama.gob.es/es/biodiversidad/temas/inventarios-nacionales/lista\\_herpetofauna\\_2005\\_tcm7-22734.pdf](http://www.magrama.gob.es/es/biodiversidad/temas/inventarios-nacionales/lista_herpetofauna_2005_tcm7-22734.pdf)

Reptiles: [bicheando.net/2017/07/lista-reptiles-península-ibérica-espana/](http://bicheando.net/2017/07/lista-reptiles-península-ibérica-espana/)

## Anfibios: 31 especies (2 introducidas)



**Enciclopedia virtual de los vertebrados españoles**  
Museo Nacional de Ciencias Naturales CSIC

Prologo Normas Peces Anfibios Reptiles Aves Mamíferos



© Juan M. Varela

Para acceder a los contenidos de cada especie, entrar en:

[Lista de los anfibios de España](#)

**Novedades 2011:**

Tritón palmado - *Lissotriton helveticus* 15-04-2011

**Actualizaciones 2012:**

Tritón del Montseny - *Calotriton arnoldi* 9-02-2012

Sapo partero bético - *Alytes dickhilleni* 10-07-2012


Editor adjunto: [Íñigo Martínez Solano](#)

Cada especie dispone de dos niveles de información: la página de presentación sucinta de la especie y los apartados exhaustivos de cada aspecto de su biología.  
Para entrar en los documentos de revisión extensa pulse en los epígrafes de cada apartado (p. e., **Identificación**, **Distribución**, etc.).

Sociedad de Amigos del MNHN - Museo Nacional de Ciencias Naturales - CSIC


<http://www.vertebradosibericos.org/anfibios.html>

## Reptiles: 84 especies (6 introducidas)



**Enciclopedia virtual de los vertebrados españoles**  
Museo Nacional de Ciencias Naturales CSIC

Prologo Normas Peces Anfibios Reptiles Aves Mamíferos



© Juan M. Varela

Para acceder a los contenidos de cada especie, entrar en:

[Lista de los reptiles de España](#)

**Novedades 2013:**

Culebrilla de las macetas - *Ramphotyphlops braminus* 7-03-2013

**Actualizaciones 2012:**

Lagarto gigante de La Gomera - *Gallotta bravoana* 8-02-2012

Lagartija italiana - *Podarcis sicula* 24-02-2012

Editor adjunto: [Adolfo Marco](#)

Cada especie dispone de dos niveles de información: la página de presentación sucinta de la especie y los apartados exhaustivos de cada aspecto de su biología.  
Para entrar en los documentos de revisión extensa pulse en los epígrafes de cada apartado (p. e., **Identificación**, **Distribución**, etc.).

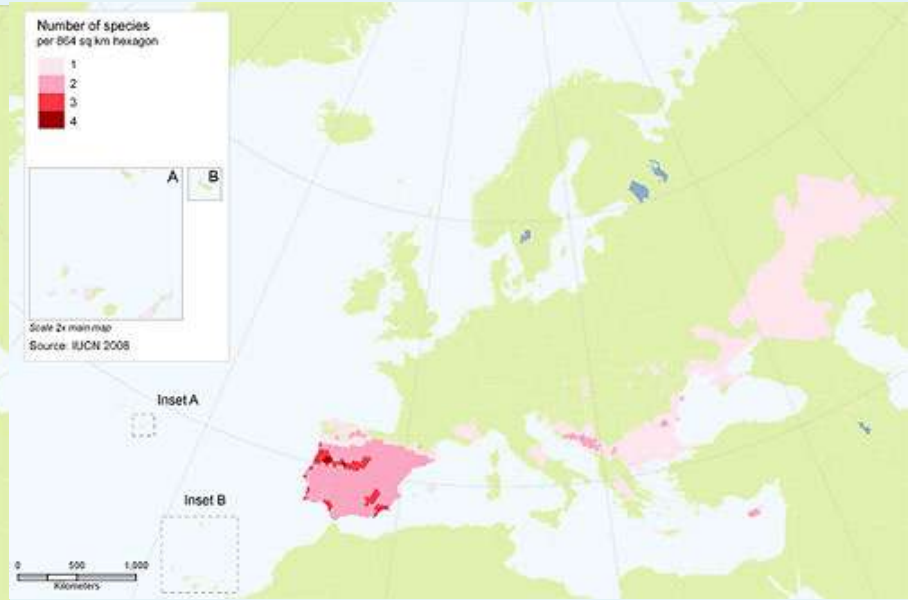
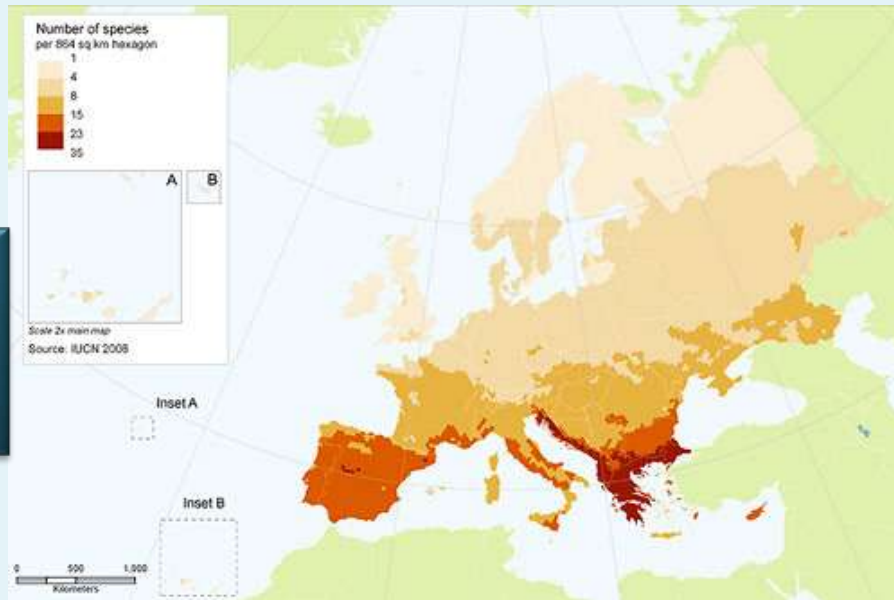
Sociedad de Amigos del MNHN - Museo Nacional de Ciencias Naturales - CSIC

<http://www.vertebradosibericos.org/reptiles.html>

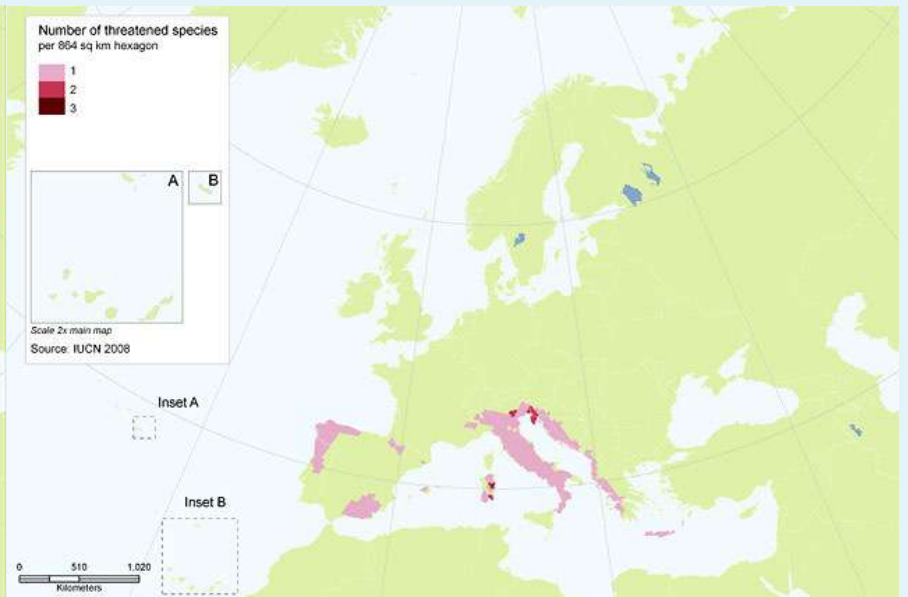
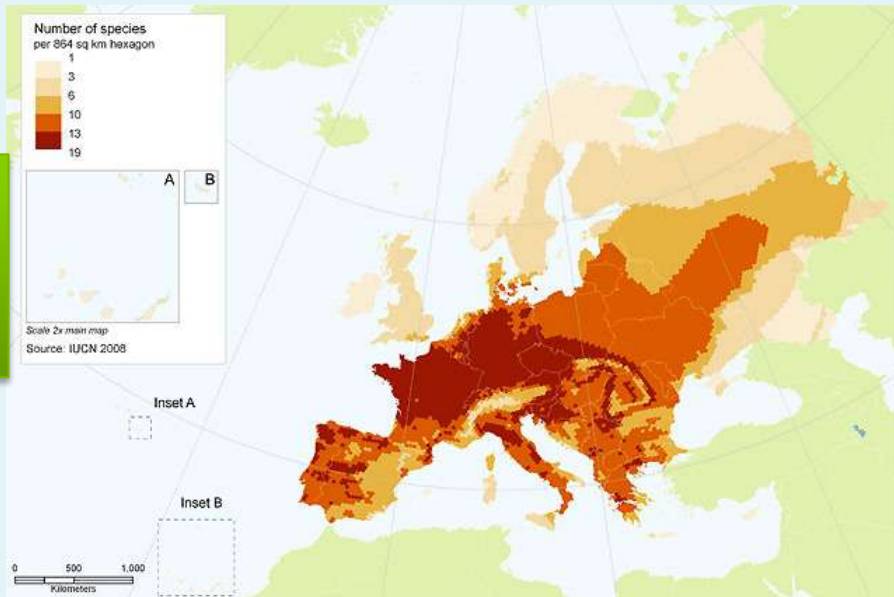
## Número de especies

## Número de especies amenazadas

Reptiles



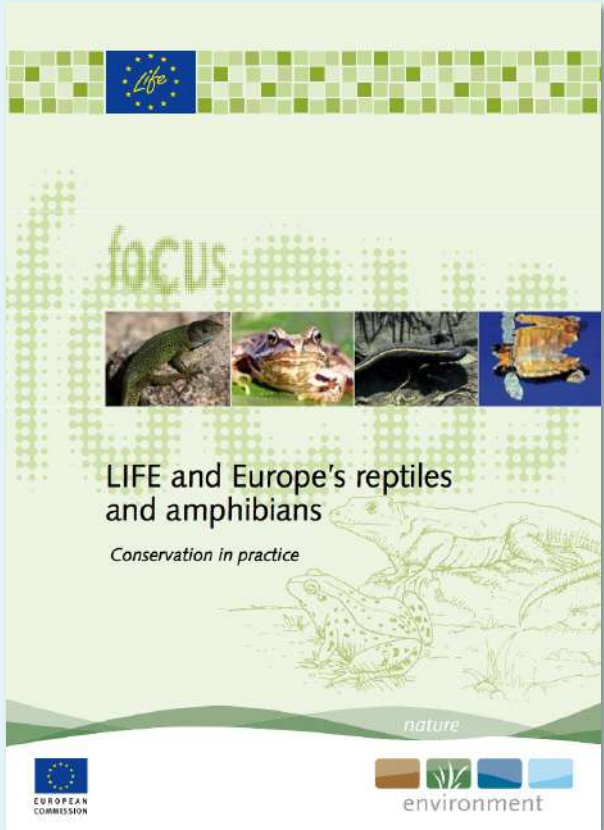
Anfibios



<https://biodiversity.europa.eu/topics/species/reptiles>

<https://biodiversity.europa.eu/topics/species/amphibians>

# Anfibios y Reptiles en Europa



[http://ec.europa.eu/environment/life/publications/lifepublications/lifefocus/documents/reptiles\\_amphibians.pdf](http://ec.europa.eu/environment/life/publications/lifepublications/lifefocus/documents/reptiles_amphibians.pdf)

**149 especies en Anexos II y IV de la Directiva Hábitats (65%)**

**> 2/3 de Proyectos LIFE en Italia, Grecia o España**

**España: 9 proyectos de reptiles y 2 de anfibios**

Figure 1: Assessment of conservation status of species\*

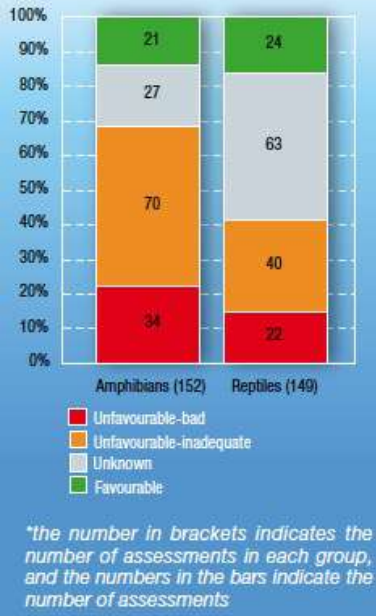
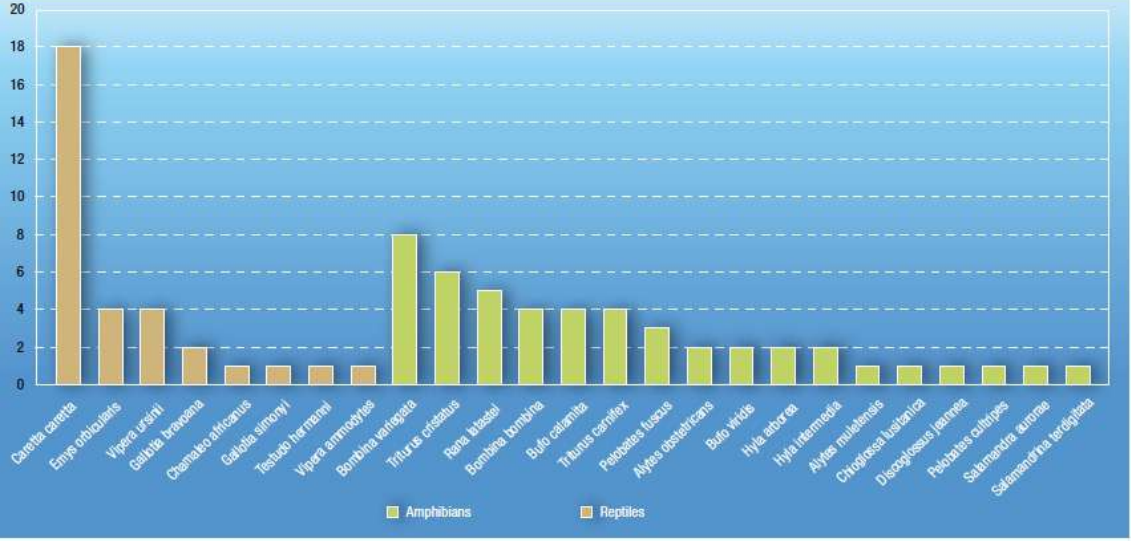


Figure 1: Herpetofauna species targeted by number of LIFE projects





[http://www.magrama.gob.es/es/biodiversidad/servicios/banco-datos-naturaleza/informacion-disponible/index2010-10-28\\_21.00.30.4088.aspx](http://www.magrama.gob.es/es/biodiversidad/servicios/banco-datos-naturaleza/informacion-disponible/index2010-10-28_21.00.30.4088.aspx)

## Anfibios y Reptiles en España

**Listado:** 93 especies, casi todas  
28 anfibios  
65 reptiles

**Catálogo:** 21 especies  
8 anfibios (2 PE y 6 VU)  
13 reptiles (7 PE y 6 VU)



*Iberolacerta aurelioi*, Valle de Arán  
CEEA: en peligro de extinción

## Comparación Atlas y Libros Rojos de Anfibios y Reptiles en España

	Ex	E	V	R	I	K	NA	Total		
1992	Anfibios	0	1	1	3	0	20	20		
	Reptiles	1	4	6	4	1	40	56		
	Total	1	5	7	7	1	60	76		
	Porcentaje									
(%)	1,31	6,57	9,21	9,21	1,31	0	78,94	100%		
<hr/>										
	Categorías UICN (2001)			CR	EN	VU	NT	LC	DD	Total
2001	Nº especies anfibios			1	2 (1)	8	9 (1)	11(1)	1	32 (3)
	Nº especies reptiles			5	6	12 (5)	10 (1)	38 (3)	6 (3)	77 (12)
	Nº total de especies			6	8 (1)	20 (5)	19 (2)	49 (4)	7 (3)	109 (15)
	Porcentaje (%)			5,50	7,33	18,34	17,34	44,95	6,42	100%

## Listado y Catálogo de Especies Amenazadas (RD 139/2011) – Anexo II Directiva Hábitats

<i>*Chioglossa lusitanica</i>	Salamandra rabilarga		Vulnerable
<i>Calotriton arnoldi</i>	Tritón del Montseny		En peligro de extinción
<i>Calotriton (Euproctus) asper</i>	Tritón pirenaico		
<i>Lissotriton boscai</i> (antes <i>Triturus boscai</i> )	Tritón ibérico		
<i>Lissotriton helveticus (Triturus helveticus)</i>	Tritón palmeado		
<i>Ichtyosaura alpestris (Mesotriton alpestris) (Triturus alpestris)</i>	Tritón alpino		Vulnerable
<i>Pleurodeles waltl</i>	Gallipato		
<i>Salamandra algira</i>	Salamandra norteafricana		Vulnerable
<i>Triturus marmoratus</i>	Tritón jaspeado		
<i>Triturus pygmaeus</i>	Tritón pigmeo		
<i>Alytes cisternasii</i>	Sapo partero ibérico		
<i>Alytes dickhilleni</i>	Sapo partero bético		Vulnerable
<i>*Alytes muletensis</i>	Ferreret		En peligro de extinción
<i>Alytes obstetricans</i>	Sapo partero común		
<i>Discoglossus galganoi</i>	Sapillo pintojo ibérico		
<i>*Discoglossus jeanneae</i>	Sapillo pintojo meridional		
<i>Discoglossus pictus</i>	Sapillo pintojo mediterráneo		
<i>Rana dalmatina</i>	Rana ágil		Vulnerable
<i>Rana iberica</i>	Rana patilarga		
<i>Rana pyrenaica</i>	Rana pirenaica		Vulnerable
<i>Rana temporaria</i>	Rana bermeja		
<i>Pelobates cultripes</i>	Sapo de espuelas		
<i>Pelodytes ibericus</i> (antes <i>P. punctatus</i> )	Sapillo moteado ibérico		
<i>Pelodytes punctatus</i>	Sapillo moteado común		
<i>Hyla arborea</i>	Ranita de San Antón		
<i>Hyla meridionalis</i>	Ranita meridional	Península y Baleares	
<i>Bufo calamita</i>	Sapo corredor		
<i>Bufo balearicus</i> (= <i>Bufo viridis</i> )	Sapo verde balear		

Marcadas **en rojo** las especies del Anexo II de la Directiva 92/43/CEE



*Epidalea calamita*



*Pelodytes punctatus*



*Rana pyrenaica*



*Hyla molleri*



*Pleurodeles waltl*



*Calotriton asper*

Fotos:  
A. San Miguel

## Listado y Catálogo de Especies Amenazadas (RD 139/2011) – Anexo II Directiva Hábitats

### Chelonia – Chamaleonidae – Gekoniidae – Scincidae - Anguidae

<i>*Testudo graeca</i>	Tortuga mora		Vulnerable
<i>*Testudo hermanni</i>	Tortuga mediterránea	Baleares	
<i>*Testudo hermanni</i>	Tortuga mediterránea	Península	En peligro de extinción
<i>*Caretta caretta</i>	Tortuga boba		Vulnerable
<i>Chelonia mydas</i>	Tortuga verde		
<i>Eretmochelys imbricata</i>	Tortuga carey		
<i>Lepidochelys kempii</i>	Tortuga golfina		
<i>Lepidochelys olivacea</i>			
<i>Dermochelys coriacea</i>	Tortuga laúd		
<i>*Emys orbicularis</i>	Galápago europeo		Vulnerable
<i>*Mauremys leprosa</i>	Galápago leproso		
<i>Chamaeleo chamaeleon</i>	Camaleón común		
<i>Hemidactylus turcicus</i>	Salamanquesa rosada	Península y Baleares	
<i>Tarentola angustimentalis</i>	Perenquén majorero		
<i>Tarentola boettgeri</i>	Perenquén de Gran Canaria		
<i>Tarentola delalandii</i>	Perenquén común		
<i>Tarentola gomerensis</i>	Perenquén gomero ó Pracan		
<i>Tarentola mauritanica</i>	Salamanquesa común		
<i>Chalcides bedriagai</i>	Eslizón ibérico		
<i>Chalcides colosii</i>	Eslizón rifeño		
<i>Chalcides pseudostriatus</i>	Eslizón tridáctilo del Atlas		
<i>Chalcides sexlineatus</i>	Lisa grancanaria		
<i>*Chalcides simonyi</i>	Lisneja		Vulnerable
<i>Chalcides striatus (Chalcides chalcides)</i>	Eslizón tridáctilo		
<i>Chalcides viridanus</i>	Lisa dorada		

Marcadas **en rojo** las especies del Anexo II de la Directiva 92/43/CEE

*Mauremys leprosa*



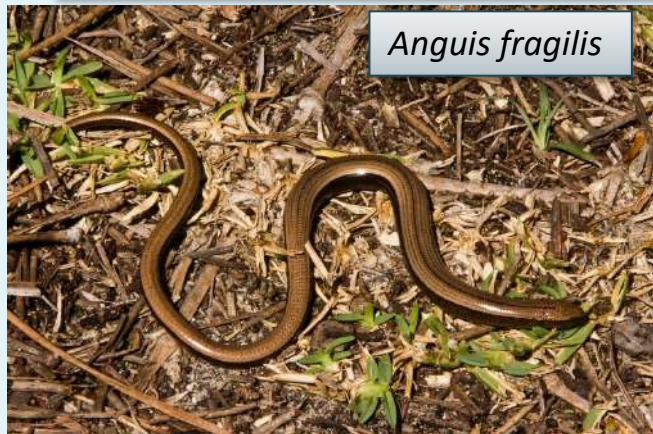
*Emys orbicularis*



*Testudo graeca*



*Anguis fragilis*



*Chalcides striatus*



*Tarentola mauritanica*



*Hemidactylus turcicus*



Fotos:  
A. San Miguel

## Listado y Catálogo de Especies Amenazadas (RD 139/2011) – Anexo II Directiva Hábitats

### Amphisbaenidae - Ophidia

<i>Blanus cinereus</i>	Culebrilla ciega		
<i>Blanus tingitanus</i>	Culebrilla ciega de Tánger		
<i>Trogonophis wiegmanni elegans</i>	Culebrilla mora		
<i>Anguis fragilis</i>	Lución		
<i>Coronella austriaca</i>	Culebra lisa europea		
<i>Coronella girondica</i>	Culebra lisa meridional		
<i>Hemorrhois hippocrepis (Coluber hippocrepis)</i>	Culebra de herradura		
<i>Hierophis viridiflavus (Coluber viridiflavus)</i>	Culebra verdiamarilla		
<i>Macroprotodon brevis (M. cucullatus)</i>	Culebra de cogulla occidental		
<i>Macroprotodon mauritanicus (M. cucullatus)</i>	Culebra de cogulla oriental		
<i>Natrix maura</i>	Culebra viperina	Península, Ceuta y Melilla	
<i>Natrix astretophora (N. natrix)</i>	Culebra de collar		
<i>Rhinechis scalaris (Elaphe scalaris)</i>	Culebra de escalera		
<i>Zamenis longissimus (Elaphe longissima)</i>	Culebra de Esculapio		
<i>Vipera latastei</i>	Víbora hocicuda		

Marcadas **en rojo** las especies del Anexo II de la Directiva 92/43/CEE

*Natrix maura*



*Coronella austriaca*



*Malpolon monspessulanus*



*Hemorrhois hippocrepis*



*Rinechis scalaris*



*Vipera seoanei*

Fotos:  
A. San Miguel

## Listado y Catálogo de Especies Amenazadas (RD 139/2011) – Anexo II Directiva Hábitats

### Lacertidae

<i>Acanthodactylus erithrurus</i>	Lagartija colirroja		
<i>Algyroides marchi</i>	Lagartija de Valverde		Vulnerable
<i>Gallotia atlantica</i>	Lagarto atlántico		
<i>Gallotia gomerana</i>	Lagarto gigante de La Gomera		En peligro de extinción
* <i>Gallotia galloti insulanagae</i>	Lagarto tizón		Vulnerable
<i>Gallotia intermedia</i>	Lagarto gigante de Tenerife		En peligro de extinción
* <i>Gallotia simonyi</i>	Lagarto gigante de El Hierro		En peligro de extinción
<i>Gallotia stehlini</i>	Lagarto gigante de Gran Canaria		
* <i>Iberolacerta aranica (Lacerta aranica)</i>	Lagartija aranesa		En peligro de extinción
* <i>Iberolacerta aurelioi (Lacerta aurelioi)</i>	Lagartija pallaresa		En peligro de extinción
* <i>Iberolacerta bonnali (Lacerta bonnali)</i>	Lagartija pirenaica		Vulnerable
* <i>Iberolacerta cyreni</i>	Lagartija carpetana		
* <i>Iberolacerta martinezricai</i>	Lagartija batueca		En peligro de extinción
* <i>Iberolacerta galani (Lacerta monticola)</i>	Lagartija serrana		Vulnerable
<i>Lacerta agilis</i>	Lagarto ágil		En peligro de extinción
<i>Lacerta bilineata (Lacerta viridis bilineata)</i>	Lagarto verde		
* <i>Lacerta schreiberi</i>	Lagarto verdinegro		
<i>Podarcis vaucheri (Podarcis hispanica)</i>	Lagartija andaluza		
* <i>Podarcis lilfordi</i>	Lagartija balear		
<i>Podarcis muralis</i>	Lagartija roquera		
* <i>Podarcis pityusensis</i>	Lagartija de las Pitiusas		
<i>Podarcis sicula</i>	Lagartija italiana	Menorca	
<i>Psammotromus algirus</i>	Lagartija colilarga		
<i>Psammotromus hispanicus</i>	Lagartija cenicienta		
<i>Timon lepidus (Lacerta lepida)</i> y <i>T nevadensis</i>	Lagarto ocelado		
<i>Timon tangitanus (Lacerta tangitana)</i>	Lagarto ocelado del Atlas		
<i>Zootoca vivipara</i>	Lagartija de turbera		

*Algyroides marchi*



*Iberolacerta bonnali*



*Gallotia atlantica*



Fotos: A. San Miguel

*Iberolacerta cyreni macho*



*Timon nevadensis*



*Iberolacerta cyreni hembra*



*Psammodromus hispanicus*

*Lacerta schreiberi macho*





Usuario   
Contraseña   
[Registrarse](#) [Recordar contraseña](#)

[NOTICIAS](#)[FORO](#)[S.A.R.E.](#)[Base de Datos Herpetológica](#)

Mapas de distribución  
Especies por UTM10

[AHEnuario](#)[Enlaces](#)

## SERVIDOR DE INFORMACIÓN DE ANFIBIOS Y REPTILES DE ESPAÑA

El Servidor de Información de Anfibios y Reptiles de España (SIARE) es el portal de difusión de la información recogida por los diferentes programas de seguimiento de la AHE. Con esta iniciativa, se quiere facilitar, tanto a los herpetólogos y colaboradores de los diferentes programas como al público en general, el acceso a la información referente a los anfibios y reptiles de España y, en especial, a aquella que se deriva de los programas de seguimiento.



Los objetivos del proyecto son:

- Creación de un servidor de información herpetológica que permita acceder a la información sobre la biodiversidad herpetológica existente en España.
- Crear una red de voluntariado en el ámbito herpetológico en España.
- Crear una herramienta de seguimiento a largo plazo de la evolución de las poblaciones de Anfibios y Reptiles de España.
- Determinar cuáles son los indicadores más fiables del estado de la herpetofauna en España y proponer nuevos proyectos que nutran el SIARE.
- Permitir el acceso a la información a todos aquellos interesados en la temática y especialmente a los voluntarios.
- Actualizar la base de datos de la AHE a partir de las observaciones aportadas por los prospectores y los programas SARE y AHEnuario.
- Permitir a los voluntarios de los programas tener una herramienta de visualización y gestión de sus datos.

**Conocimiento y divulgación  
Sociedades Científicas, ONG, interesados  
NECESARIOS PARA CONSERVAR**



**Serie Documental - Ofidios  
Ibéricos - Raulophis**

12 vídeos • 83 visualizaciones • Actualizado ayer



Microdocumentales divulgativos realizado para dar a conocer y concienciar sobre los ofidios ibéricos, las especies de culebras y víboras que habitan en la Península Ibérica. En ellos se mostrará cómo identificarlas, su distribución, hábitats, dieta, ecología, etc. y por supuesto su belleza, importancia y el respeto que merecen

Grabados en diferentes localizaciones de la Península Ibérica y norte de África

Se seguirán sumando más especies

Cámara, guión, edición y narración: Raulophis

[https://www.youtube.com/playlist?list=PLq\\_kHWZ5oYuCay37I93NsQbOLkAc16UM9&fbclid=IwAR1QnN1v4G2H\\_2ASWsPEo1zCJKlXn9E1yPnyl30qf2Mk-VJXBZKGj6ZB0-k](https://www.youtube.com/playlist?list=PLq_kHWZ5oYuCay37I93NsQbOLkAc16UM9&fbclid=IwAR1QnN1v4G2H_2ASWsPEo1zCJKlXn9E1yPnyl30qf2Mk-VJXBZKGj6ZB0-k)

**La Sociedad Aranzadi y Gobierno vasco  
organiza varias jornadas de voluntariado para  
la conservación de anfibios**



MicroDocu - La víbora hocicuda (Vipera latastei) - parte I



MicroDocu - La culebra de escalera (Zamenis scalaris) - parte I



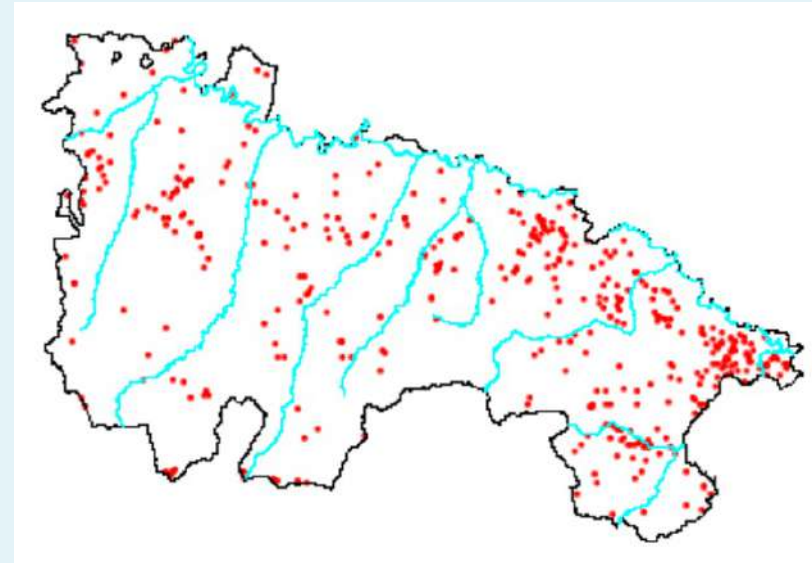
MicroDocu - La culebra de collar mediterránea (Natrix astreptophora) - P. Ibérica y norte de África



Gobierno  
de La Rioja

Turismo, Medio Ambiente  
y Política Territorial

## PLAN DE CONSERVACIÓN DE LOS ANFIBIOS DE LA RIOJA



[https://www.larioja.org/npRioja/cache/documents/560829\\_PLAN\\_ANFIBIOS\\_Y\\_CHARCAS\\_web3.pdf;jsessionid=16910CEC84590700060F0817ACBCC9B9.jvm3](https://www.larioja.org/npRioja/cache/documents/560829_PLAN_ANFIBIOS_Y_CHARCAS_web3.pdf;jsessionid=16910CEC84590700060F0817ACBCC9B9.jvm3)

**ACCIONES de Planes o Proyectos LIFE:**

- Inventario y diagnóstico
- Aspectos legales. Protección
- Acciones directas de conservación
- Erradicación de exóticas invasoras
- Seguimiento
- Coordinación,
- Divulgación, participación pública

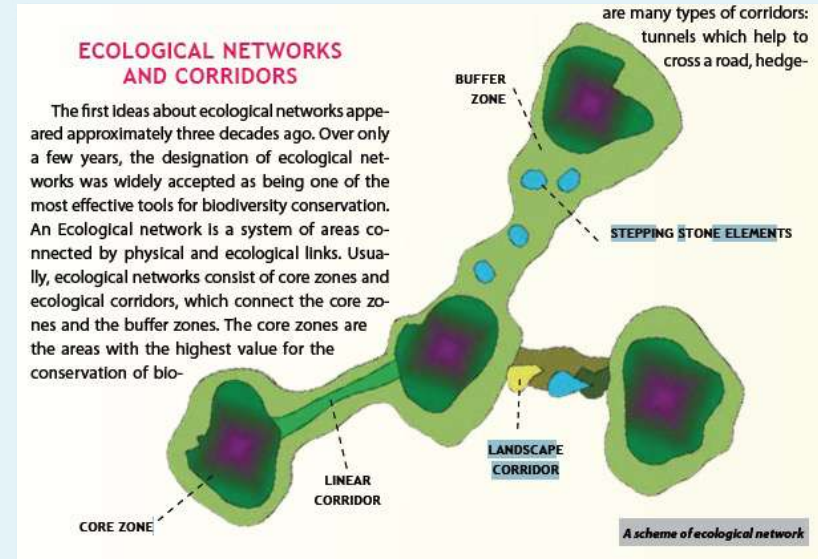
CR Libro Rojo  
PE Catálogo

*Alytes muletensis*  
Foto: P. Engelen



Offer D, Edwards M, Edgar P. 2003. Grazing heathlands: a guide to impact assessment for insects and reptiles. English Nature Research Reports N° 497. Peterborough UK.

<http://publications.naturalengland.org.uk/publication/59019?category=30009>



**SEGUNDO**  
**PLAN DE RECUPERACIÓN DEL FERRERET**  
*(Alytes muletensis)*  
**(2006-2012)**

# Manual para el diseño de charcas para anfibios españoles



Documento elaborado por la Asociación Herpetológica Española en el marco de la "Encomienda de gestión para el diseño de un prototipo de charca prefabricada en hormigón, modular, destinada a la implantación y conservación de los hábitats de los anfibios españoles", efectuada por el Ministerio de Agricultura y Pesca, Alimentación y Medio Ambiente a Tragsatec

## ÍNDICE

1. Introducción y antecedentes.....	5
2. Características biológicas de los anfibios y de sus hábitats.....	9
2.1. Gallipato ( <i>Pleurodeles waltl</i> ).....	11
2.2. Salamandra común ( <i>Salamandra salamandra</i> ).....	16
2.3. Tritón jaspeado ( <i>Triturus marmoratus</i> ).....	21
2.4. Tritón pigmeo ( <i>Triturus pygmaeus</i> ).....	28
2.5. Tritón alpino ( <i>Mesotriton alpestris</i> ).....	33
2.6. Tritón ibérico ( <i>Lissotriton boscai</i> ).....	40
2.7. Tritón Palmeado ( <i>Lissotriton helveticus</i> ).....	46
2.8. Sapo partero ibérico ( <i>Alytes cisternasii</i> ).....	51
2.9. Sapo partero bético ( <i>Alytes dickhilleni</i> ).....	56
2.10. Sapo partero común ( <i>Alytes obstetricans</i> ).....	61
2.11. Sapillo pintojo ibérico ( <i>Discoglossus galganoi</i> ).....	66
2.12. Sapillo pintojo mediterráneo ( <i>Discoglossus pictus</i> ).....	72
2.13. Sapo de espuelas ( <i>Pelobates cultripes</i> ).....	77
2.14. Sapillo moteado común ( <i>Pelodytes punctatus</i> ).....	82
2.15. Sapillo moteado ibérico ( <i>Pelodytes ibericus</i> ).....	87
2.16. Sapo común ibérico ( <i>Bufo spinosus</i> ).....	92
2.17. Sapo corredor ( <i>Bufo calamita</i> ).....	98
2.18. Sapo balear ( <i>Bufo balearicus</i> ).....	104
2.19. Ranita de San Antón ( <i>Hyla molleri</i> ).....	108
2.20. Ranita meridional ( <i>Hyla meridionalis</i> ).....	113
2.21. Rana ágil ( <i>Rana dalmatina</i> ).....	119
2.22. Rana bermeja ( <i>Rana temporaria</i> ).....	124
2.23. Rana común ( <i>Pelophylax perezi</i> ).....	130
3. Especificaciones técnicas del diseño de las charcas para anfibios.....	137
4. Características de las charcas como respuesta a los requerimientos de las especies con requisitos de hábitat homogéneos, y especificaciones adicionales en el diseño.....	173
5. Bibliografía.....	177

Enlace en:

<https://www.miteco.gob.es/es/biodiversidad/planes-y-estrategias/>



- Protección y mejora de hábitat (Charcas y otros)
- Recuperación y creación de hábitats
- Divulgación y concienciación
- Mejora de información
- Educación ambiental

<http://www.caib.es/sacmicrofront/archivo/pub.do?jsessionid=B73DA58CCA78B281B6441EE5E9C74F85?ctrl=MCRST272ZI47670&id=47670>



<http://waste.ideal.es/reptiles-anfibios.htm>





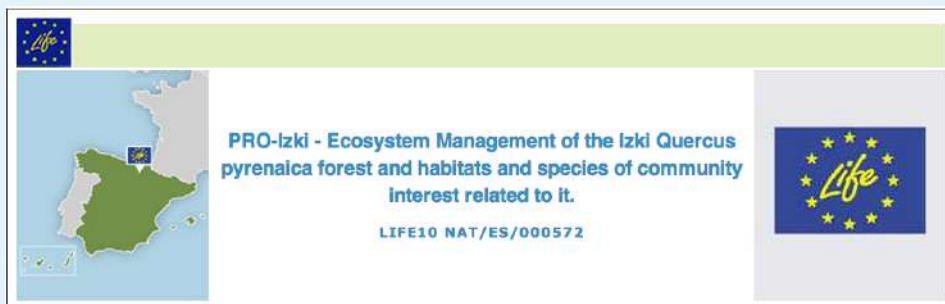
- Recuperación de hábitat
- Erradicación de predadores
- Cría en cautividad y re-introducción
- Seguimiento
- Divulgación y concienciación



- *Discoglossus jeanneae*, *Alytes obstetricans*, *Bufo calamita*, *Pelobates cultripedes* y otras especies
- Restauración de hábitat. Charcas
- Erradicación de predadores



- Restaura bosques *Quercus pyrenaica*
- *Rana dalmatina*
- Creación de charcas





## "UN REFUGIO DE ANFIBIOS"

Los anfibios son el grupo de animales vertebrados más amenazado del planeta.

El objetivo de esta actuación es mejorar la conservación de los anfibios, ofreciéndoles un refugio donde reproducirse.

La observación desde la valla es la mejor decisión para contribuir positivamente al bienestar de los anfibios.

Puede obtener más información sobre los anfibios en general y esta actuación en particular en el siguiente enlace:  
[www.miteco.gob.es/red-parques-nacionales/](https://www.miteco.gob.es/red-parques-nacionales/)

Charcas para anfibios: una pequeña gran medida de adaptación al cambio climático



<https://www.miteco.gob.es/es/red-parques-nacionales/boletin/rescate-anfibios.aspx>

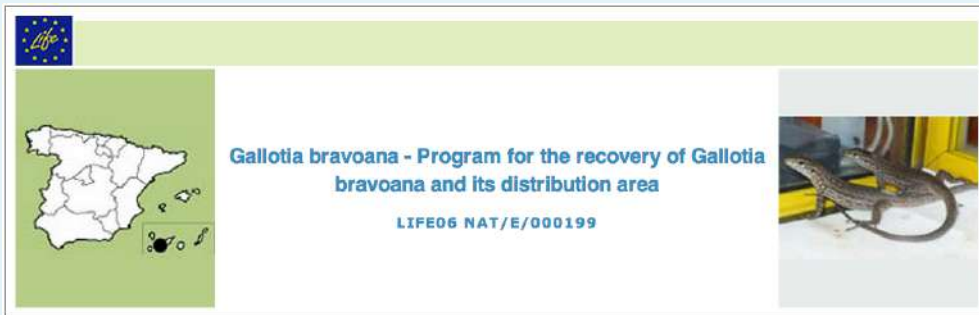
[https://lifeshara.es/sites/default/files/01\\_Anfibios.pdf%C3%ADn\\_0.pdf](https://lifeshara.es/sites/default/files/01_Anfibios.pdf%C3%ADn_0.pdf)

<https://www.youtube.com/watch?v=jEFgdtkjtj>





[http://ec.europa.eu/environment/life/project/Projects/index.cfm?fuseaction=search\\_dspPage&n\\_proj\\_id=103&docType=pdf](http://ec.europa.eu/environment/life/project/Projects/index.cfm?fuseaction=search_dspPage&n_proj_id=103&docType=pdf)



[http://ec.europa.eu/environment/life/project/Projects/index.cfm?fuseaction=home.showFile&rep=file&fil=LIFE06\\_NAT\\_+E\\_000199\\_LAYMAN\\_ES.pdf](http://ec.europa.eu/environment/life/project/Projects/index.cfm?fuseaction=home.showFile&rep=file&fil=LIFE06_NAT_+E_000199_LAYMAN_ES.pdf)



- Seguimiento y vigilancia
- Cría en cautividad
- Re-introducción (LIFE posterior 1997)



- Protección hábitat (LIFE previo 2002)
- Cría en cautividad (LIFE previo 2002)
- Re-introducción

- Estabilizar hábitats y especies
- *Emys orbicularis*, *Mauremys leprosa*
- Cría en cautividad
- Reforzamiento poblacional
- Planes de gestión
- Divulgación y concienciación

## El Centro de Recuperación de Fauna recibe 2.565 tortugas moras en cuatro años



<https://www.laverdad.es/lospiesenlatierra/noticias/centro-recuperacion-fauna-20190415073347-nt.html>

**2015** 745 tortugas moras (desde el mes de abril).

**2016** 657.

**2017** 767.

**2018** 385.

**2019** 11 (hasta el mes de abril).

## Actuaciones Recuperación y Conservación del Camaleón en Andalucía

- Levantamiento de información de las **áreas de distribución**
- Elaboración de informes relativos a los **planeamientos municipales**
- **Conectividad** de poblaciones a través de corredores ecológicos
- **Traslocaciones** de individuos de zonas inmersas en procesos de urbanización.
- Estudio de las **áreas** potencialmente susceptibles de albergar nuevas poblaciones
- **Acuerdos de colaboración** con propietarios y agricultores, instalaciones militares y campos de golf.
- Diseño y ejecución de **infraestructuras viarias y de zonas verdes**
- Plan piloto de **cría en cautividad**

Proyecto TESTUDO (AEH – Univ. Miguel Hernández): voluntariado para tortuga mora

<http://www.herpetologica.es/>

Programa de marcado de tortugas marinas:

<http://www.herpetologica.es/programas/programa-de-marcado-de-tortugas-marinas>

Programa de Marcado de Tortugas Marinas



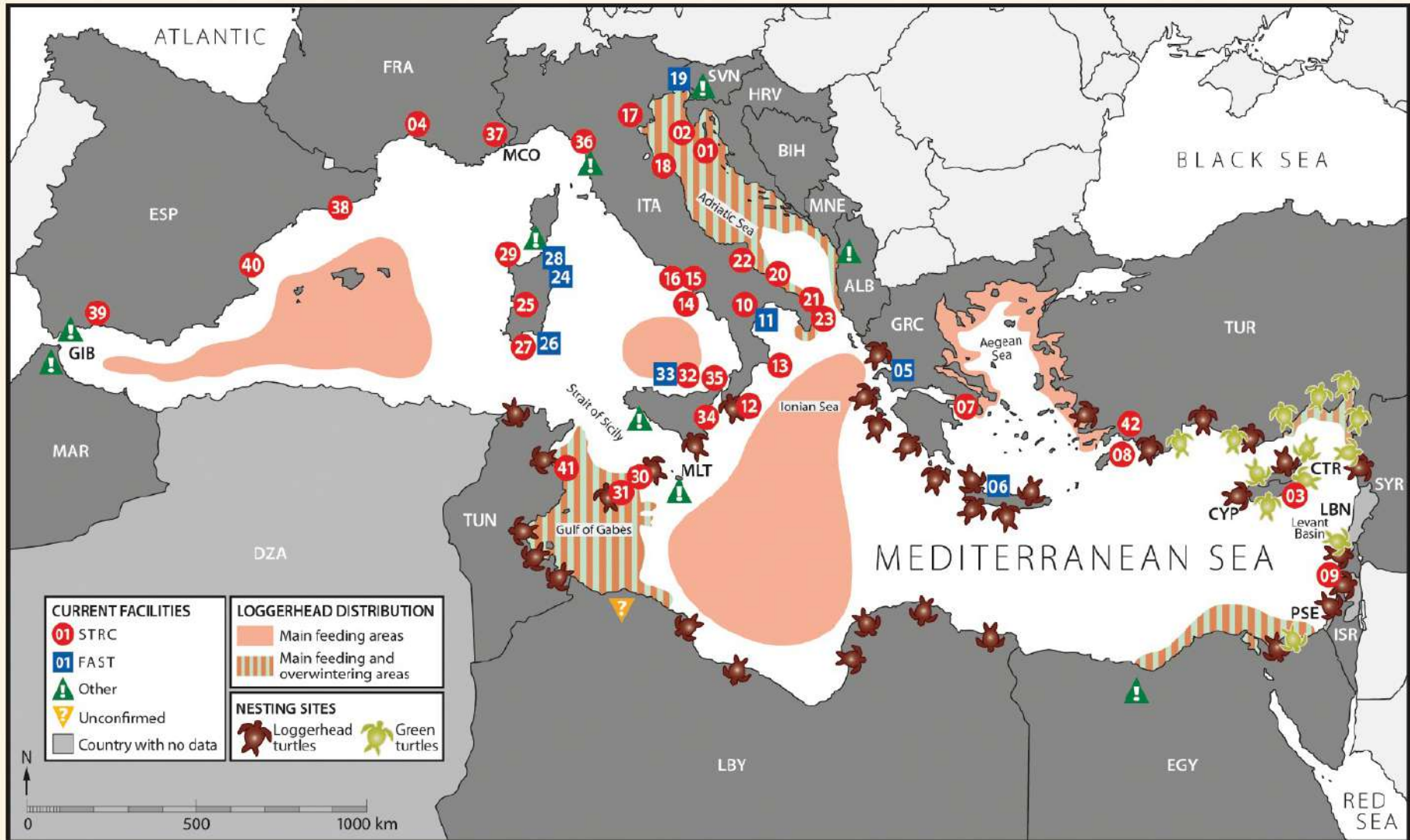
La Oficina de Especies Migratorias del Ministerio de Medio Ambiente, Rural y Marino con el aval científico de la Asociación Herpetológica Española presentan el Programa de Marcado de Tortugas Marinas que pretende potenciar el estudio, el seguimiento y la conservación de estos vertebrados marinos.



L'Oceanogràfic y la Universidad de Valencia: premio a pescador que rescate más tortugas y cuidado de puestas en :

<http://www.elmundo.es/comunidad-valenciana/2016/03/27/56f6e87ee2704ead258b457d>

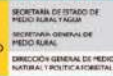




Current sea turtle rescue facilities in relation to nesting sites and distributional hotspots. Locations of rescue facilities are based on available internet data and personal communications; latest update: April 2015. Sea turtle distribution and nesting sites combined and modified in part after Gerosa and Casale (1999), Kasperek et al. (2001), Margaritoulis et al. (2003), Mingozi et al. (2007), Casale and Margaritoulis (2010), Echwikhi et al. (2012), Schofield et al. (2013), Stokes et al. (2015). For country abbreviations, contact details, and additional information on facilities see Table 1. FAST, First Aid Station; STRC, Sea Turtle Rescue Center.



## Seguimiento de *Algyroides marchi*



Fernández Cardenete, J. R., García Cardenete, L. (2010). Lagartija de Valverde – *Algyroides marchi*. En: Enciclopedia Virtual de los Vertebrados Españoles. Salvador, A., Marco, A. (Eds.). Museo Nacional de Ciencias Naturales, Madrid.

<http://www.vertebradosibericos.org/>

[http://www.ciencias-marinas.uvigo.es/bibliografia\\_ambiental/anfibios\\_reptiles/Lagartija%20de%20Valverde.pdf](http://www.ciencias-marinas.uvigo.es/bibliografia_ambiental/anfibios_reptiles/Lagartija%20de%20Valverde.pdf)

## Un experto advierte de que la serpiente de herradura ha colonizado ya media Ibiza

El presidente de la Sociedad Herpetológica Española recomienda colocar cerca de mil trampas y controlar la entrada de olivos

04.07.2014 | 10:27

**RAÚL SÁNCHEZ | IBIZA** La situación es alarmante y hay que adoptar medidas. «La serpiente de herradura ha colonizado ya la mitad de Ibiza y también tiene presencia en Formentera», advirtió ayer el doctor Juan Manuel Pleguezuelos, presidente de la Asociación Herpetológica Española (AHE), uno de los máximos expertos del país en ofidios ibéricos.

El problema es grave, no por la peligrosidad de estas culebras, que son prácticamente inofensivas, sino porque pueden variar pronto su dieta y provocar unas consecuencias medioambientales que podrían ser funestas para la fauna de las Pitiusas. «Por el momento comen ratones, pero cuando acaben con ellos comenzarán con los dragons (salamanquesas), los pájaros y las lagartijas. Su dieta consiste básicamente en llevarse a la boca que pese entre 1 y 200 gramos», advirtió el doctor Pleguezuelos, catedrático de la Universidad de Granada.



Culebra de herradura capturada en Can Guasch. ENRIQUE

[Ratones y perros contra la](#)  
[Presentación del proyecto](#)

## El PSOE culpa al Govern de una plaga de culebras venenosas en Ibiza

- Los biólogos creen que podrían acabar con las lagartijas endémicas de la isla
- Esperanza Marí culpa a la 'dejadez' de Bauzá y pide 'salvar' Formentera

## Cuidado con las serpientes

05.01.2013 | 05:30

Víboras y culebras: desde finales de verano hasta con el último recién llegado a la isla (o el penúltimo)

se sentirán tentados a ir jugando con los ofidios, como si fueran una sumisa mascota, cuando en realidad son bichos salvajes con respuestas de conducta imprevisible que puede acabar en la clínica.

## Trampas y perros contra las serpientes

Desconocimiento,  
Periodistas, Política,  
Especies amenazadas  
Armas arrojadizas  
**PELIGRO**

## **Planes de recuperación y conservación de reptiles y anfibios:**

Muy pocos sobre especies concretas: lagartos canarios, ranita San Antonio (País Vasco), ferreret (Baleares), *Emys orbicularis* (Galicia), camaleón (Andalucía)

Algunas subespecies de especies no amenazadas presentan serios problemas de conservación

Queda mucho por hacer